

# BRAUN

## Exact Series Precision Trimmer

### PT 10

**Type 5363**

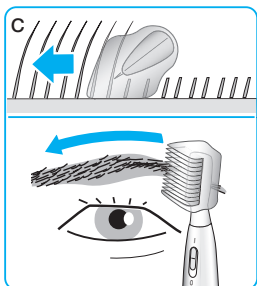
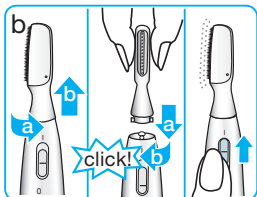
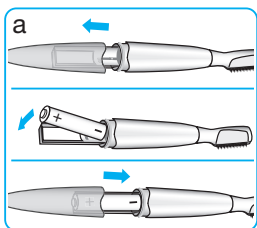
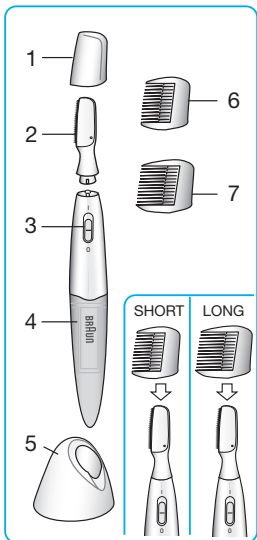
**Modèle 5363**

**Modelo 5363**

**Internet:**

[www.braun.com](http://www.braun.com)

5-663-420/00/XI-05  
USA/CDN/MEX



## English

Please read the use instructions carefully and thoroughly before using the appliance.

### Warning

Keep the appliance dry.  
Keep the appliance out of the reach of children.

Do not use the appliance on irritated skin.

Never use the appliance if the cutting head is damaged or broken.

### Batteries

This appliance operates with one AAA 1.5 V battery. For best performance, use an alkaline manganese battery (type LR03, AM4, AAA, e.g. Duracell).

Make sure the appliance is turned off.

Remove the battery compartment cover (4) by pulling downwards (a).

Insert the battery with the (+) and (-) poles in the direction marked.

Close the battery compartment.

Note: If the appliance is not used for long periods of time, do not leave the battery inserted (danger of leakage). Take an expired battery out of the appliance immediately.

Used batteries should not be disposed of with the household waste. Please dispose of them at special collection points or return them to your retailer or authorized service centers.

### Using the appliance

Your Exact Series Precision Trimmer is perfectly suited for closely and safely removing any unwanted hair on body and face (e.g. neck, back, eye brows).

Slide the on/off switch (3) up to turn the appliance on.

Place the cutting head (2) against the hair to be removed and guide it slowly against the direction of hair growth. For optimum results, pull the skin taut with one hand while using.

The appliance comes with two trimming combs in different lengths for trimming hair to a

uniform length (e.g. eyebrow shaping):

- short trimming comb (6):  
5 mm / 1/5"
- long trimming comb (7):  
8 mm / 1/3"

Ensure that the appliance is turned off before attaching a trimming comb.

We recommend that you start with the long trimming comb. Slide it over the cutting head (2) until it clicks into place.

Turn on the appliance and gently comb your eyebrow against the direction of hair growth as shown in (c). Ensure that either one of the comb sides is guided flat against the skin.

### **Cleaning and maintenance**

Always turn off the appliance before cleaning.

Remove the cutting head (2) by turning counterclockwise 90° and then lifting it up.

You can rinse the detached cutting head under warm running water.

Please ensure that the cutting head is completely dry before attaching it.

For storage, attach the protective cap (1).

We recommend lubricating the blade with a drop of light machine oil twice a year or after cleaning with water.

Subject to change without notice

---

# FOR USA ONLY

---

## 2 year limited warranty

Braun warrants this Braun appliance to be free of defects in material and workmanship for a period of two years from the date of original purchase.

If the appliance exhibits such a defect, Braun will, replace it for the consumer without charge.

Please call 1-800-Braun 11 (800-272-8611) to be referred to the authorized Braun Service Center closest to you.

This warranty does not cover damage resulting from accident, misuse, abuse, dirt, water, tampering, unreasonable use, normal wear, servicing performed or attempted by unauthorized service agencies or failure to provide reasonable and necessary maintenance, including recharging.

ALL IMPLIED WARRANTIES, INCLUDING ANY IMPLIED WARRANTY OF MERCHANTABILITY OR FITNESS FOR ANY PARTICULAR PURPOSE, ARE LIMITED IN DURATION TO 2 YEARS FROM DATE OF ORIGINAL PURCHASE. IN NO EVENT WILL BRAUN BE RESPONSIBLE FOR CONSEQUENTIAL DAMAGES RESULTING FROM THE USE OF THIS PRODUCT. Some states do not allow the exclusion or limitation of incidental or consequential damages, so the above limitation or exclusion may not apply to you.

This warranty gives you specific legal rights, and you may also have other legal rights which vary from state to state.

---

## FOR CANADA ONLY

---

### 2 year limited warranty

In the event a Braun appliance fails to function within 2 years from date of purchase, because of defects in material or workmanship, and the consumer returns the unit to an authorized service center, Braun Canada, will, replace the unit without additional charge to the consumer.

This guarantee does not cover any product, which has been damaged by dropping, tampering, wrong current, servicing performed or attempted by unauthorized service agencies, misuse or abuse, ***and normal wear of the shearing parts.***

#### **Exclusion of Warranties:**

The foregoing warranty is the sole warranty offered by Braun Canada. Braun Canada hereby disclaims any implied warranty or merchantability or fitness for any particular purpose. In no event will Braun Canada be responsible for consequential damages resulting from the use of this product.

# Français

Prière de lire attentivement toutes les directives d'emploi avant d'utiliser l'appareil.

## Mise en garde

Garder l'appareil au sec et hors de la portée des enfants.

Ne pas utiliser l'appareil sur la peau irritée.

Ne jamais utiliser l'appareil si la tête de coupe est abîmée ou brisée.

## Piles

Cet appareil fonctionne à l'aide d'une pile AAA 1,5 V. Pour une performance optimale, utiliser une pile alcaline au manganèse (type LR03, AM4, AAA, p. ex. Duracell).

S'assurer que l'appareil est hors tension.

Retirer le couvercle du logement de la pile (4) en tirant vers le bas (a).

Introduire la pile en mettant les pôles (+) et (-) dans la direction indiquée.

Refermer le logement de la pile.

Remarque : Si l'appareil n'est pas utilisé pendant une longue période de temps, ne pas laisser la pile à l'intérieur (risque de fuite). Retirer immédiatement la pile épuisée de l'appareil. Ne pas jeter les piles épuisées dans les ordures ménagères. Les jeter à des points spéciaux de collecte des déchets, ou les retourner au détaillant ou à un centre de service après-vente agréé.

## Utilisation de l'appareil

La Tondeuse de précision Exact Series convient parfaitement pour enlever soigneusement et en toute sécurité les poils disgracieux sur le corps et sur le visage (p. ex. cou, dos, sourcils).

Pousser l'interrupteur marche-arrêt (3) vers le haut pour mettre l'appareil en marche.

Placer la tête de coupe (2) contre les poils à enlever et la guider lentement dans le sens

opposé à la repousse. Pour des résultats optimaux, tendre la peau avec une main durant l'utilisation.

L'appareil comprend deux peignes à tailler de diverses longueurs pour la taille des poils ou une découpe uniforme (p. ex. définition des sourcils) :

- peigne à tailler court (6) :  
5 mm / 1/5 po
- peigne à tailler long (7) :  
8 mm / 1/3 po

S'assurer que l'appareil est hors tension avant de fixer un peigne à tailler.

Nous recommandons de commencer par utiliser le peigne à tailler long. Le glisser sur la tête de coupe (2) jusqu'à enclenchement.

Mettre l'appareil en marche et peigner délicatement le sourcil dans le sens opposé à la repousse, conformément à l'illustration (c). S'assurer de guider l'un ou l'autre des côtés du peigne à plat contre la peau.

### **Nettoyage et entretien**

Toujours mettre l'appareil hors tension avant le nettoyage.

Retirer la tête de coupe (2) en la tournant vers la gauche à 90°, puis en la soulevant.

Il est possible de rincer la tête de coupe détachée à l'eau chaude du robinet.

S'assurer que la tête de coupe est entièrement sèche avant de la fixer.

Pour ranger, fixer le capuchon de protection (1).

Nous recommandons de lubrifier la lame à l'aide d'une goutte d'huile à machine légère deux fois par an ou après un nettoyage à l'eau.

Susceptible d'être modifié sans préavis



---

# POUR LE CANADA SEULEMENT

---

## Garantie restreinte de deux ans

Si un appareil Braun venait à présenter un défaut de fonctionnement au cours de la période de deux ans suivant la date d'achat, par suite d'un vice de matière ou de fabrication, et le consommateur le retourne à un centre de service après-vente agréé, Braun Canada remplacera l'appareil sans aucuns frais supplémentaires pour le consommateur.

Cette garantie ne couvre pas les produits endommagés par une chute, une altération, l'utilisation d'un courant inapproprié, une réparation ou un entretien effectué ou tenté par un centre de service après-vente non agréé, un usage impropre ou abusif ou l'usure normale des pièces de la tondeuse.

**Exclusion des garanties :**  
La présente garantie est la seule garantie offerte par Braun Canada. Par la présente, Braun Canada rejette toute garantie implicite à l'égard de la qualité marchande ou de l'aptitude à des fins particulières. En aucun cas Braun Canada ne sera tenue responsable des dommages consécutifs résultant de l'utilisation de ce produit.

## **Español**

Por favor lea las instrucciones de uso detenida y cuidadosamente antes de usar el aparato.

### **Precaución**

Mantenga el aparato seco. Mantenga el aparato fuera del alcance de los niños. No use el aparato en piel irritada. Nunca use el aparato si el cabezal de corte está dañado o roto.

### **Baterías**

Este aparato opera con una batería AAA de 1,5 V  $\text{---}$ . Para mejor desempeño use baterías alcalinas de manganeso (tipo LR03, AM4, AAA, como Duracell). Asegure que el aparato esté apagado. Remueva la cubierta de batería (4) jalando hacia abajo (a). Inserte la batería con los polos (+) y (-) en la dirección marcada. Cierre la cubierta de batería.

NOTA: Si el aparato no es usado por un periodo extendido de tiempo no deje la batería adentro (peligro de derrame). Retire la batería expirada del aparato inmediatamente. Las baterías usadas no deben ser desechadas con el desperdicio de casa. Por favor deséchelas en los puntos de recolección especiales o regréselas a su detallista o centro de servicio autorizado.

### **Usando el aparato**

Su Exact Series Precision Trimmer está perfectamente diseñado para remover cualquier vello no deseado del cuerpo y el rostro (como cuello, espalda y cejas). Deslice el botón de encendido (3) para activar el aparato. Coloque el cabezal de recorte (2) sobre el vello que se va a retirar y muévelo en dirección contraria del crecimiento del vello. Para resultados óptimos, estire la piel con la otra mano mientras recorta.

El aparato contiene dos cepillos de recorte con diferentes longitudes para recortar el vello a una longitud uniforme

(Ejemplo: moldear las cejas):

- Cepillo de recorte corto (6):  
5 mm
- Cepillo de recorte largo (7):  
8 mm

Asegure que el aparato esté apagado antes de insertar el cepillo de recorte.

Recomendamos que comience a usar el cepillo de recorte largo. Deslícelo sobre el cabezal de corte hasta que haga clic. Encienda el aparato y cepille gentilmente sus cejas en dirección contraria al crecimiento del vello como se muestra en (c). Asegure que alguno de los lados del cepillo este en contacto con la piel.

### **Limpieza y mantenimiento**

Siempre apague el aparato antes de limpiar.

Remueva el cabezal de corte (2) girando a contra reloj 90 grados y luego levantando.

Usted puede enjuagar el cabezal de recorte suelto bajo el chorro de agua caliente.

Por favor asegure que el cabezal de recorte este completamente seco antes de introducirlo.

Para almacenar, introduzca la tapa protectora (1).

Recomendamos lubricar la cuchilla con una gota de aceite para maquinaria dos veces al año o cada vez que se limpie con agua.

Sujeto a cambio sin previo aviso

---

# SÓLO PARA MÉXICO

---

## 2 años de garantía.

En caso de que el aparato Braun tenga fallas de funcionamiento dentro de los primeros 2 años de compra por defecto de material o mano de obra, y el consumidor regrese la unidad al centro de servicio autorizado junto con la factura o nota de compra original, Braun de México, reemplazará la unidad sin cargo adicional al consumidor.

Esta garantía no cubre ningún producto que haya sido dañado por caída, golpe, corriente eléctrica incorrecta, servicio o mantenimiento en agencias de servicios no autorizadas, uso incorrecto o abuso, y el desgaste normal de las partes.

### **Exclusión de Garantía:**

La garantía anterior es la única garantía ofrecida por Braun de México. Braun de México se deslinda de cualquier garantía o mercancía implicada.

En ningún caso Braun de México será responsable por los daños consecuentes del uso de este producto.