

# BRAUN

## Saphir-jet electronic

**PV 2550**

Type 4693

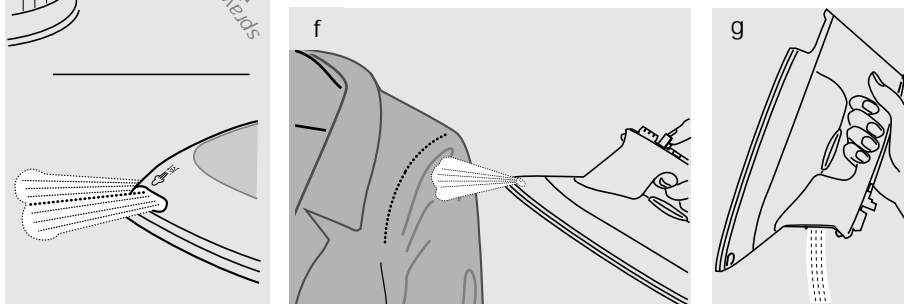
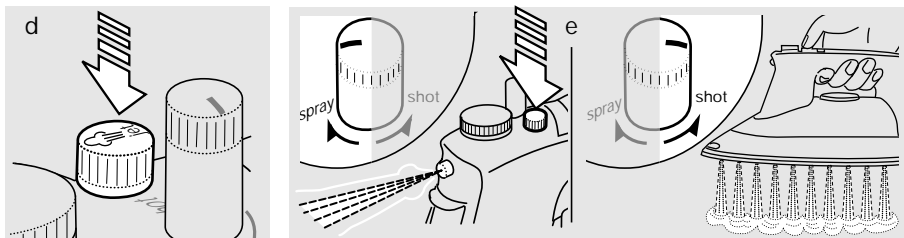
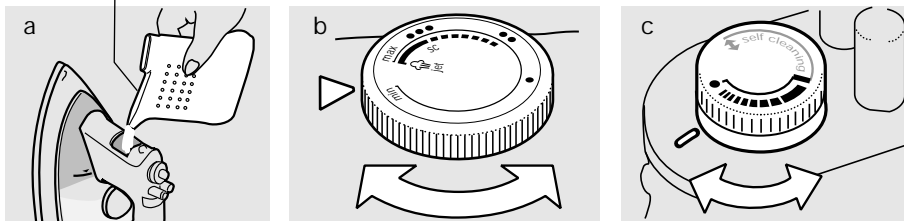
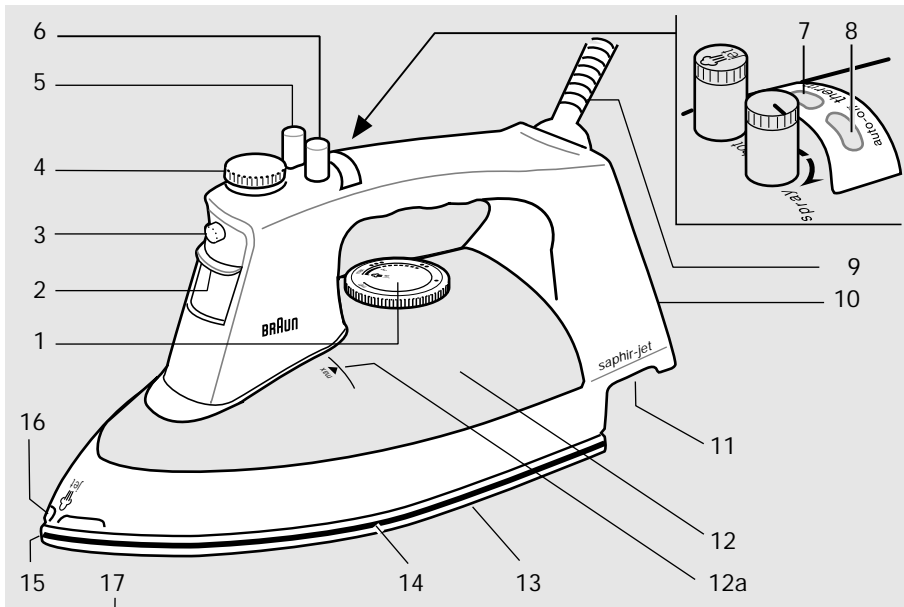
### Dampfbügeleisen

Deutsch  
Gebrauchsanweisung  
Garantie  
Kundendienst

### Deutsch

#### **Extrem kratz feste Schnellgleitsohle**

Ihr Braun Dampfbügeleisen ist mit einer neuartigen Bügelsohle ausgestattet. Sie besteht aus einer besonders widerstandsfähigen Legierung, die mit Saphir-Staub poliert wird. Dieses von Braun entwickelte Verfahren macht die Bügelsohle außerordentlich haltbar und kratzfest. Sogar Bügeln über scharfkantige Haken, Beschläge oder Reißverschlüsse verursacht keine Kratzer an der Bügelsohle, die empfindliche Stoffe beschädigen könnten. Dank ihrer extremen Härte und Kratzfestigkeit behält die «saphir» Sohle ihre Schnellgleitfähigkeit während der gesamten Lebensdauer des Bügeleisens.



Unsere Produkte wurden hergestellt, um höchste Ansprüche an Qualität, Funktionalität und Design zu erfüllen. Wir wünschen Ihnen mit Ihrem neuen Braun Gerät viel Freude.

**Hinweis:** Sollte die Bügelsohle Ihres Modells mit einer Kunststoff-Schutzfolie versehen sein, entfernen Sie diese vor Inbetriebnahme des Bügeleisens.

#### Wichtige Sicherheits-Regeln

- **Lesen Sie bitte die Gebrauchsanweisung sorgfältig und vollständig, bevor Sie das Gerät in Betrieb nehmen. Bewahren Sie die Gebrauchsanweisung auf.**
- Ziehen Sie immer den Netzstecker, bevor Sie Wasser in das Bügeleisen einfüllen.
- Ziehen Sie dabei immer am Stecker – nicht am Kabel.
- Bügeleisen entwickeln hohe Temperaturen, die zu Verbrennungen führen können.
- Halten Sie das Gerät außer Reichweite von Kindern.
- Lassen Sie das eingeschaltete Gerät niemals unbeaufsichtigt und ziehen Sie auch bei nur kurzzeitigem Verlassen des Raumes immer den Netzstecker.
- Kleidungsstücke nicht am Körper bügeln oder bedampfen.
- Während Bügelpausen das Bügeleisen aufrecht auf die Abstellfläche stellen.
- Das Gerät darf nicht in Wasser getaucht werden.
- Das Netzkabel darf nicht mit heißen Gegenständen oder der heißen Bügelsohle in Berührung kommen.
- Überprüfen Sie das Kabel regelmäßig auf eventuelle Schäden.
- Benutzen Sie das Gerät nicht, wenn es einen Schaden aufweist. Schicken Sie im Schadensfall das Gerät an eine Braun Kundendienststelle (siehe Anhang) zur Reparatur.
- Braun Elektrogeräte entsprechen den einschlägigen Sicherheitsbestimmungen.
- Dieses Gerät darf zur Reparatur nur von einer autorisierten Braun Kundendienststelle geöffnet werden.
- Ein Auswechseln der Anschlußleitung dieses Gerätes darf nur durch eine vom Hersteller benannte Reparaturwerkstatt erfolgen, weil dazu ein Spezialwerkzeug erforderlich ist.
- Durch unsachgemäße Reparaturen können erhebliche Gefahren für den Benutzer entstehen.
- Schließen Sie Ihr Braun Dampf bügeleisen nur an Wechselspannung (~) an und prüfen Sie, ob die Spannungsangabe auf dem Gerät mit der Netzspannung übereinstimmt.

#### Ausstattungstabelle

Funktion:

Frontaler Dampfstoß («jet»)	●
Dampfstoß	●
Wasser sprühen	●
Automatische Abschaltung	●

#### Gerätebeschreibung

- ① Temperaturregler
- ② Wassertanköffnung mit Gleitverschluss
- ③ Wassersprühdüse
- ④ Dampfmenen-Regler/Aktivierer der Selbstreinigung und Anti-Kalk-Ventil
- ⑤ Knopf für frontalen Dampfstoß («jet»)
- ⑥ 2-Funktionen-Knopf (Wasser sprühen/Dampfstoß)
- ⑦ Grüne Kontrollampe (Temperatur «thermostat»)
- ⑧ Gelbe Kontrollampe (automatische Abschaltung «auto-off»)
- ⑨ Netzkabel mit Drehkupplung
- ⑩ Abstellfläche
- ⑪ Kabelaufwicklung/Typenschild
- ⑫ Transparenter Wassertank
- ⑬ Maximal-Markierung («max.»)
- ⑭ Bügelsohle mit 71 Dampföchern
- ⑮ Knopf-Rille über die volle Länge
- ⑯ Feinbügelspitze
- ⑰ Frontale Dampfstoß-Öffnungen («jet»)
- ⑱ Füllbecher

#### Technische Daten

Spannung/Leistung:  
 Siehe Typenschild ⑪ des Gerätes.  
 Wassertankinhalt: 215 ml  
 (ca. 1 Füllbecher ⑱ bis zur Markierung  
 gefüllt = eine Tankfüllung).

### Automatische Abschaltung

**Wichtig:** Die automatische Abschaltung ist frei von Quecksilber. Der Abschaltmechanismus verursacht während des Bügelns ein leichtes Rasseln im Gerät. Dieses Rasseln ist normal und in keinem Fall ein Hinweis auf einen Fehler. Die gelbe Kontrollampe ⑧ blinkt, wenn das Bügeleisen automatisch abgeschaltet hat, und zwar nach ca.:

- 30 Sekunden – wenn das Bügeleisen ohne Bewegung waagrecht auf der Bügelsohle steht,
- 15 Minuten – wenn das Bügeleisen ohne Bewegung senkrecht auf der Abstellfläche steht.

Zum Wiedereinschalten bewegen Sie das Bügeleisen: Die gelbe Kontrollampe ⑧ hört auf zu blinken. Dies bedeutet, daß die Stromzufuhr wieder eingeschaltet ist. Sie können mit dem Bügeln fortfahren, sobald die Bügelschale die vorher eingestellte Temperatur erreicht hat.

### Praktische Hinweise

#### Zu verwendende Wasserart

Sie können normales Leitungswasser bis 3 mmol/l (= 17° dt. H.) verwenden.

Ihr Wasserwerk gibt Ihnen Auskunft über die Härtegrade Ihres Leitungswassers.

Bei Wasser mit mehr als 3 mmol/l (= 17° dt. H.) verwenden Sie eine Mischung aus 50 % Leitungswasser und 50 % destilliertem Wasser aus Drogerien und Apotheken.

**Wichtig:** Um mögliche Tropfenbildung zu vermeiden, verwenden Sie nicht ausschließlich destilliertes Wasser. Auf keinen Fall destilliertes Wasser von Tankstellen (Batteriewasser) verwenden. Fügen Sie dem Bügelwasser keine Zusätze wie z. B. Stärke bei.

### So füllen Sie das Bügeleisen mit Wasser

1. Immer erst den Netzstecker ziehen.
2. Dampfmengen-Regler ④ auf «●» (= Dampf aus) stellen.
3. Den Gleitverschluß ② öffnen.
4. Bügeleisen aufrecht stellen und das Wasser langsam, höchstens bis zur Maximalmarkierung «max.» ⑩ in die Tanköffnung ② füllen (a). Benutzen Sie den Füllbecher ⑦.
5. Den Gleitverschluß schließen.

### Temperatur wählen

Schließen Sie das Bügeleisen an eine Steckdose in sicherer Lage an und stellen Sie die gewünschte Bügeltemperatur mit dem Temperaturregler ① auf den Pfeil ein (b). Sobald die grüne Kontrollampe ⑦ erlischt, hat das Bügeleisen den eingestellten Temperaturbereich erreicht. Um Tropfenbildung zu vermeiden, stellen Sie das Bügeleisen zum Aufheizen stets aufrecht und den Dampfmengen-Regler ④ auf «●» (= Dampf aus) (c). Viele Wäschestücke sind mit den folgenden Pflegesymbolen gekennzeichnet:



Auf dem Temperaturregler ① finden Sie entsprechende Symbole:

- min. Das Bügeleisen ist eingeschaltet
- Chemiefasern (z. B. Acryl)
- Seide/Wolle
- Baumwolle/Leinen
- max. Leinen

Wählen Sie die Temperatur nach diesen Symbolen.

### Wasser sprühen, Dampfstoß, frontaler Dampfstoß

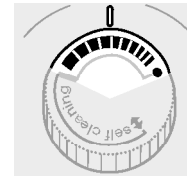
Wir empfehlen, diese Funktionen vor dem Bügeln 3 bis 4 mal zu betätigen, um diese zu aktivieren.

### Trockenbügeln

Stellen Sie zum Trockenbügeln den Dampfmengen-Regler ④ auf «●» (= Dampf aus) (c). Der Wassersprühknopf ⑥ kann bei jeder Temperaturstufe zum Einsprühen der Wäsche betätigt werden. Die Knöpfe für frontalen Dampfstoß ⑤ und Dampfstoß ⑥ können auch beim Trockenbügeln betätigt werden, vorausgesetzt, daß sich der Temperaturregler ① im durchgehenden roten Bereich ① befindet.

### Dampfbügeln

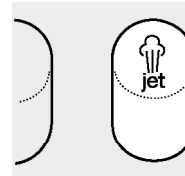
**Temperaturwahl:** Stellen Sie den Temperaturregler ① in den roten Bereich (Dampf) (b) und warten Sie, bis das Bügeleisen die gewählte Temperatur erreicht hat (d. h. bis die Kontrollampe ⑦ erlischt). Im gesamten roten Bereich ist Dampfbügeln möglich. Dampfbügeln bei niedrigeren Temperaturen kann zu Tropfenbildung führen. Sollte dies der Fall sein, stellen Sie den Dampfmengen-Regler ④ auf «●» (= Dampf aus) (c).



**Dampfmengen-Regler ④:** Stellen Sie die für jedes Wäschestück benötigte Dampfmenge mit dem Dampfmengen-Regler ④ ein (c). Durch Drehen des Dampfmengen-Reglers im

Uhrzeigersinn bis zum Ende der roten Markierung erhöhen Sie die Dampfmenge (dicke Striche). **Vorsicht:** Drehen Sie jedoch beim Bügeln auf keinen Fall über die rote Markierung hinaus, da sonst heißes Wasser aus der Bügelsohle austreten könnte (siehe Absatz «Entkalken/Selbstreinigung»). Durch Drehen gegen den Uhrzeigersinn (dünne Striche) wird die Dampfmenge verringert bzw. der Dampf abgestellt «●» (= Dampf aus) (siehe «Bügelhinweise»).

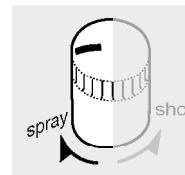
**Dauerdampf:** Der Wassertank ⑫ Ihres Braun Dampfbügeleisens ist so konstruiert, daß auch bei geringem Wasserstand im Wassertank ein Bügeln mit Dauerdampf möglich ist.



**Frontaler Dampfstoß\* («jet»)** (kommt aus den Öffnungen ⑩ an der Feinbügelspitze ⑮): **Vorsicht: Halten Sie Kinder vom Dampfstrahl-Bereich fern und greifen**

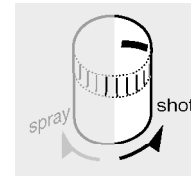
Sie mit den Fingern nicht vor die Öffnungen ⑩, wenn Sie den frontalen Dampfstoß benutzen.

Diese Funktion kann beim Bügeln im roten Bereich ① eingesetzt werden. Betätigen Sie dazu den Knopf für frontalen Dampfstoß ⑤ (d) in Abständen von ca. 5 Sekunden. Dies ist nicht nur zum Bedampfen von schwer zugänglichen Stellen wie Manschetten und Innenseiten von Taschen geeignet, sondern auch zum Bedampfen von hängenden Kleidungsstücken (z. B. Samtröcke, Vorhänge usw.) (f). Der frontale Dampfstoß funktioniert in allen waagerechten und aufrechten Stellungen. Achten Sie darauf, daß Sie empfindliche Textilien nicht mit der heißen Bügelsohle berühren.

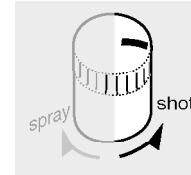


**Wasser sprühen/Dampfstoß** Die Funktionen «Wasser sprühen» und «Dampfstoß» befinden sich in einem 2-Funktionen-Knopf. Die jeweils

gewünschte Funktion kann durch Drehen des Knopfes ⑥ bis zum Anschlag gewählt



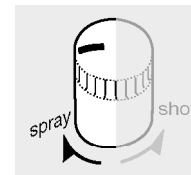
werden. Die Markierung muß auf die entsprechende Funktion zeigen (blau = Wasser sprühen oder rot = Dampfstoß) (e). Von blau nach rot gegen den Uhrzeigersinn, von rot nach blau im Uhrzeigersinn drehen (e).



**Dampfstoß\*** (kommt aus den Dampföffnungen der Bügelsohle): Diese Funktion kann beim Bügeln im roten Bereich ① eingesetzt werden. Der zusätzliche,

besonders kräftige Dampfstoß dringt tief in die Wäsche ein, um z. B. hartnäckige Knitterfalten, Kragen oder Manschetten zu glätten. Die Funktion «Dampfstoß» ist zum normalen Bügeln geeignet wie auch zum Dämpfen hängender Textilien (z. B. Samtröcke, Vorhänge usw.) (f). Betätigen Sie dazu den Dampfstoß-Knopf ⑥ in Abständen von mindestens 5 Sekunden. Achten Sie beim Dämpfen darauf, daß Sie empfindliche Textilien nicht mit der heißen Bügelsohle berühren.

\* Wenn der Knopf zu oft betätigt wird, kann es zu Tropfenbildung kommen. Sollte dies der Fall sein, einige Sekunden warten, bis Sie den Knopf wieder drücken.



**Wasser sprühen** (kommt aus der Wassersprühdüse ⑮): Diese Funktion ist in jedem Temperaturbereich zum Einsprühen der Wäsche geeignet. Betätigen Sie dazu den

Knopf ⑥ (Wasser sprühen = blau).

### Aufbewahrung

Nach dem Gebrauch ziehen Sie immer erst den Netzstecker. Stellen Sie den Temperaturregler ① auf «min.» (b) und den Dampfmengen-Regler ④ auf «●» (= Dampf aus) (c).

Um den Wassertank ⑫ zu entleeren, halten Sie das Bügeleisen schräg mit der geöffneten Wassertanköffnung ② nach unten (g) und schütteln Sie es 1 oder 2 mal. Das Netzkabel ⑪ läßt sich bequem um die Kabelaufwicklung ⑩ aufwickeln.

**WICHTIG:** Bewahren Sie das kalte Bügeleisen an einem trockenen Platz auf und stellen

Sie es stets aufrecht auf die Abstellfläche ⑩. Die Bügelsohle ⑬ kann durch Restwasser beschädigt werden, wenn das Bügeleisen waagrecht abgestellt wird. Die Garantie schließt Mängel oder Schäden aus, die durch falsche Lagerung des Bügeleisens verursacht wurden.

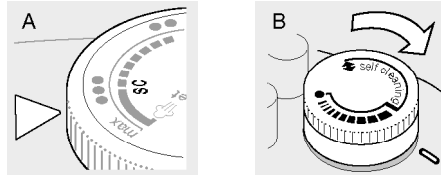
### Pflege und Reinigung

Rückstände auf der Bügelsohle können mit Stahlwolle (z. B. Ako Pads) einfach abgerieben werden. Benutzen Sie aber keinesfalls Scheuerschwämme oder Scheuermittel und auch keinen Essig oder Chemikalien. Die Dampföcher ⑬ und frontalen Dampfstoß-Öffnungen ⑭ können gelegentlich mit einem Zahnstocher gereinigt werden. Reinigen Sie die Bügelsohle regelmäßig, vor allem, wenn Sie Stärke oder andere Bügelhilfen verwenden.

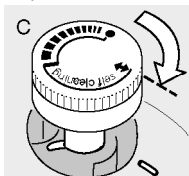
### Entkalken / Selbstreinigung

Braun automatic shut-off Bügeleisen verfügen über eine Funktion (Anti-Kalk-Ventil), die Verkalkung verhindert und es Ihnen ermöglicht, die Dampfkammer von Rückständen zu reinigen.

Wir empfehlen Ihnen, diese Selbstreinigungs-Funktion regelmäßig alle 3 Monate anzuwenden. Verwenden Sie keine handelsüblichen Entkalker; einige von ihnen könnten die Bügelsohle beschädigen.

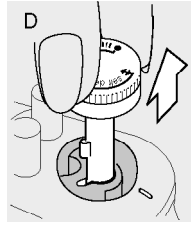


1. Drehen Sie den Dampfmenen-Regler ④ auf Stellung «●» (= Dampf aus).
2. Füllen Sie den transparenten Wassertank bis zur Markierung «max.» ② und drehen Sie den Temperaturregler ① bis zur ●●● Markierung («self-cleaning» = SC) (A).
3. Schließen Sie das Bügeleisen ans Netz an und warten Sie, bis die grüne Kontrollampe ⑦ erlischt.
4. Ziehen Sie den Netzstecker und halten Sie das Bügeleisen über eine Spüle.
5. Drehen Sie den Dampfmenen-Regler ④ im Uhrzeigersinn bis zum Ende der roten Markierung (B) und dann



6. bis zur Doppelpfeil-Markierung ④. Dabei hebt sich der Dampfmenen-Regler (C).

7. Ziehen Sie den Dampfmenen-Regler mit Ventil senkrecht nach oben heraus (D). Berühren Sie das untere Ende des Ventils nicht mit den Fingern, um einen möglichen Fettfilm zu vermeiden.

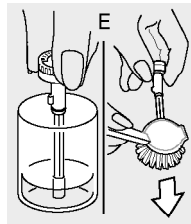


8. Lassen Sie das ganze Wasser aus dem Bügeleisen durch die Dampföffnungen in der Bügelsohle ablaufen. Schwenken Sie das Eisen hierzu leicht hin und her. (Vorsicht: Heißes Wasser und Dampf treten aus der Bügelsohle aus.)
9. Warten Sie, bis die Bügelsohle abgekühlt ist, und reinigen Sie diese dann (siehe «Pflege und Reinigung»).
10. Die Bügelsohle muß völlig trocken sein, bevor Sie das Eisen zur Aufbewahrung abstellen.

### Reinigung des Anti-Kalk-Ventils am Dampfmenen-Regler

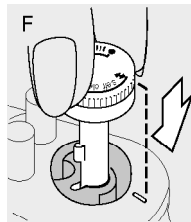
Während die Bügelsohle abkühlt, empfehlen wir Ihnen, das Anti-Kalk-Ventil wie folgt zu entkalken:

1. Geben Sie etwas Essig (keine Essigessenz) oder Zitronensaft in eine kleine Schüssel oder ein Glas.
2. Tauchen Sie nur das untere Ende des Anti-Kalk-Ventils in die Flüssigkeit ein (E) und warten Sie, bis das Ventil entkalkt ist. Danach entfernen Sie etwa noch anhaftende Partikel vorsichtig mit einer Bürste (E). Benutzen Sie keine Bürste aus Metall.
3. Anschließend spülen Sie es unter fließendem Wasser ab, ohne das untere Ende des Ventils mit den Fingern zu berühren.



### Wiedereinsetzen des Dampfmenen-Reglers mit dem Anti-Kalk-Ventil

1. Setzen Sie den Dampfmenen-Regler so ein, daß der Doppelpfeil ④ mit der Markierung auf dem Bügeleisen übereinstimmt (F).
2. Dann vorsichtig herunterdrücken und gleichzeitig den Knopf gegen den Uhrzeigersinn drehen.
3. Drehen Sie den Dampfmenen-Regler weiter bis zur Markierung «●» (= Dampf aus).



4. Füllen Sie den Tank wieder mit Wasser, heizen Sie das Bügeleisen auf und drücken Sie den Knopf ⑥ in der Dampfstoß-Funktion ca. 3 bis 4 mal, um zusätzlich mögliche Kalkteilchen zu entfernen.

**ACHTUNG:** Das Bügeleisen darf nicht ohne Dampfmenen-Regler und ohne Anti-Kalk-Ventil benutzt werden.

### Bügelhinweise

Es ist am besten, wenn Sie mit den Textilien beginnen, die eine niedrigere Temperatur erfordern (z. B. Chemiefasern) und dann mit solchen Textilien fortfahren, für die höhere Temperaturen erforderlich sind (z. B. Baumwolle, Leinen). Seide und seidenähnliche Chemiefasern neigen zur Bildung von Wasserflecken. Bevor Sie die Funktion «Wasser sprühen» benutzen, versuchen Sie es erst an einer unauffälligen Stelle.

Gewebeart	Temperatur-regler	Dampfmenen-regler
Chemiefasern (z. B. Acryl)	●	● (= Dampf aus)
Seide, Rayon, Nylon, Polyester, Baumwollmischgewebe	●●	● (= Dampf aus) bis max.
Wolle	●●	● (= Dampf aus) bis max.
Baumwolle	●●●	● (= Dampf aus) bis max.
Leinen	●●● bis max.	● (= Dampf aus) bis max.

Mischgewebe: Wählen Sie stets die Temperatur, die für die empfindlichste Faser Ihrer Textilie geeignet ist. Folgen Sie den Bügelanweisungen des Herstellers.

Änderungen vorbehalten.

Dieses Gerät entspricht dem EMV-Gesetz (EG-Richtlinie 89/336/EWG)



### Garantie

Als Hersteller übernehmen wir für dieses Gerät – nach Wahl des Käufers zusätzlich zu den gesetzlichen Gewährleistungsansprüchen gegen den Verkäufer – eine Garantie von 1 Jahr ab Kaufdatum.

Innerhalb dieser Garantiezeit beseitigen wir nach unserer Wahl durch Reparatur oder Austausch des Gerätes unentgeltlich alle Mängel, die auf Material- oder Herstellungsfehlern beruhen.

Von der Garantie ausgenommen sind Schäden, die auf unsachgemäßen Gebrauch oder Lagerung (Betrieb mit falscher Stromart/ Spannung, Anschlüsse an ungeeignete Stromquelle, Bruch, Verwendung von handelsüblichen Entkalkungsmitteln, feuchte Lagerung auf der Bügelsohle) zurückzuführen sind, normaler Verschleiß und Mängel, die den Wert oder den Betrieb des Gerätes nur unwesentlich beeinträchtigen.

Bei Eingriffen nicht von uns autorisierter Stellen oder bei Verwendung anderer als original Braun-Ersatzteile erlischt die Garantie.

Die Garantie tritt nur in Kraft, wenn das Kaufdatum durch Stempel und Unterschrift des Händlers auf der Garantiekarte und der Registrierkarte bestätigt ist. Sie kann in allen Ländern in Anspruch genommen werden, in denen dieses Gerät von Braun oder ihren autorisierten Händlern verkauft wird.

Im Garantiefall senden Sie bitte das vollständige Gerät mit der ausgefüllten Garantiekarte einem unserer autorisierten Servicehändler oder an eine Braun Kundendienststelle. Die Anschriften für Deutschland können Sie zum Ortstarif unter der Rufnummer 01 80/2 34 92 37 erfragen. Wir stehen Ihnen hier mit unserer Braun Infoline auch für weitere Fragen zu unseren Produkten gern zur Verfügung.